



รายงานสถานการณ์ภัยแล้งและภัยพิบัติ ณ วันที่ 27 เมษายน 2558 และผลการปฏิบัติการฝนหลวงประจำวันวันที่ 26 เมษายน 2558

กลุ่มวิชาการปฏิบัติการฝนหลวง กองปฏิบัติการฝนหลวงกรมฝนหลวงและการบินเกษตร
royalrainmaking_academic@hotmail.com

สถานการณ์ภัยแล้งและภัยพิบัติ

๑ การคาดหมายพื้นที่ประสบภัยแล้ง

จังหวัดที่ได้รับผลกระทบภัยแล้งตามรายงานของกรมควบคุมและบรรเทาสาธารณภัย (ปภ.) ตั้งแต่วันที่ 20 ตุลาคม 2557 - ปัจจุบัน มีทั้งสิ้น 35 จังหวัด 218อำเภอ 1,185ตำบล 10,687 หมู่บ้าน (เปรียบเทียบกับทั่วประเทศ 74,965 หมู่บ้าน คิดเป็น 14.26%)

ภาค	รายชื่อจังหวัด(จำนวนอำเภอ) ที่ประกาศภัยแล้ง	จำนวนจังหวัดที่ประกาศภัยแล้ง (จังหวัด(อำเภอ))
เหนือ	เชียงใหม่(25), พิชณุโลก(9), แพร่(8), ตาก(6), พิจิตร(6), สุโขทัย(1),กำแพงเพชร(6), น่าน(3), ลำปาง(1)	9(65)
กลาง	นครสวรรค์(15), ชัยนาท(6), ลพบุรี(5), กาญจนบุรี(4), สระบุรี(10)	5(40)
ต.อ.เฉียงเหนือ	นครราชสีมา(23), ชัยภูมิ(7), ขอนแก่น(10), สกลนคร(4), อำนาจเจริญ(4),บุรีรัมย์(4), มหาสารคาม(1),กาฬสินธุ์(2),อุดรดิษฐ์(2), หนองบัวลำภู(+1)	10(58)
ตะวันออก	จันทบุรี(9), ชลบุรี(1), สระแก้ว(9)	3(19)
ใต้	ราชบุรี(5), ประจวบคีรีขันธ์(3), ตรัง(10), สตูล(2),เพชรบุรี(4), นครศรีธรรมราช(6), กระบี่(3), พังงา(3)	8(36)
รวม จำนวนจังหวัด(อำเภอ+อำเภอที่เพิ่มเข้ามาวันนี้) ที่ประกาศภัยแล้ง		35(218)

ที่มา: กรมป้องกันและบรรเทาสาธารณภัย (ปภ.)

๑ พื้นที่ร้องขอฝน(ตั้งแต่วันที่1 มีนาคม 2558-ปัจจุบัน)

ภาค	รายชื่อจังหวัด (จำนวนอำเภอ) ที่มีผู้ขอรับบริการ	จำนวนผู้ร้องขอฝน (ราย)
เหนือ	กำแพงเพชร(2), เชียงราย(18), เชียงใหม่(7), ตาก(1), น่าน(9), พิจิตร(5),พิษณุโลก(2), เพชรบูรณ์(6), แพร่(9), แม่ฮ่องสอน(7), ลำปาง(4), ลำพูน(8), สุโขทัย(1), อุดรดิษฐ์(5), พะเยา(1)	48
กลาง	กาญจนบุรี(2), ชัยนาท(3), นครสวรรค์(6), ลพบุรี(7), สุพรรณบุรี(4)	23
ตะวันออกเฉียงเหนือ	กาฬสินธุ์(1), ชัยภูมิ(2), นครราชสีมา(32), บุรีรัมย์(22), มหาสารคาม(2), ร้อยเอ็ด(20), ศรีสะเกษ(3), สุรินทร์(1), อำนาจเจริญ(4), อุดรธานี(32), ขอนแก่น(1)	28
ตะวันออก	จันทบุรี(2), ชลบุรี(1), ตรัง(3),ปราจีนบุรี(9), ระยอง(3), สระแก้ว(9), ฉะเชิงเทรา(3)	33
ใต้	ชุมพร(6), ตรัง(1), นครศรีธรรมราช(23), นราธิวาส(5), ประจวบคีรีขันธ์(2), พังงา(2), เพชรบุรี(7), ระนอง(5), ราชบุรี(1), สุราษฎร์ธานี(10)	36
รวม	48 จังหวัด 319 อำเภอ	168

๑ สถานการณ์ภาวะหมอกควันในพื้นที่ภาคเหนือและจุดความร้อน (Hotspot)

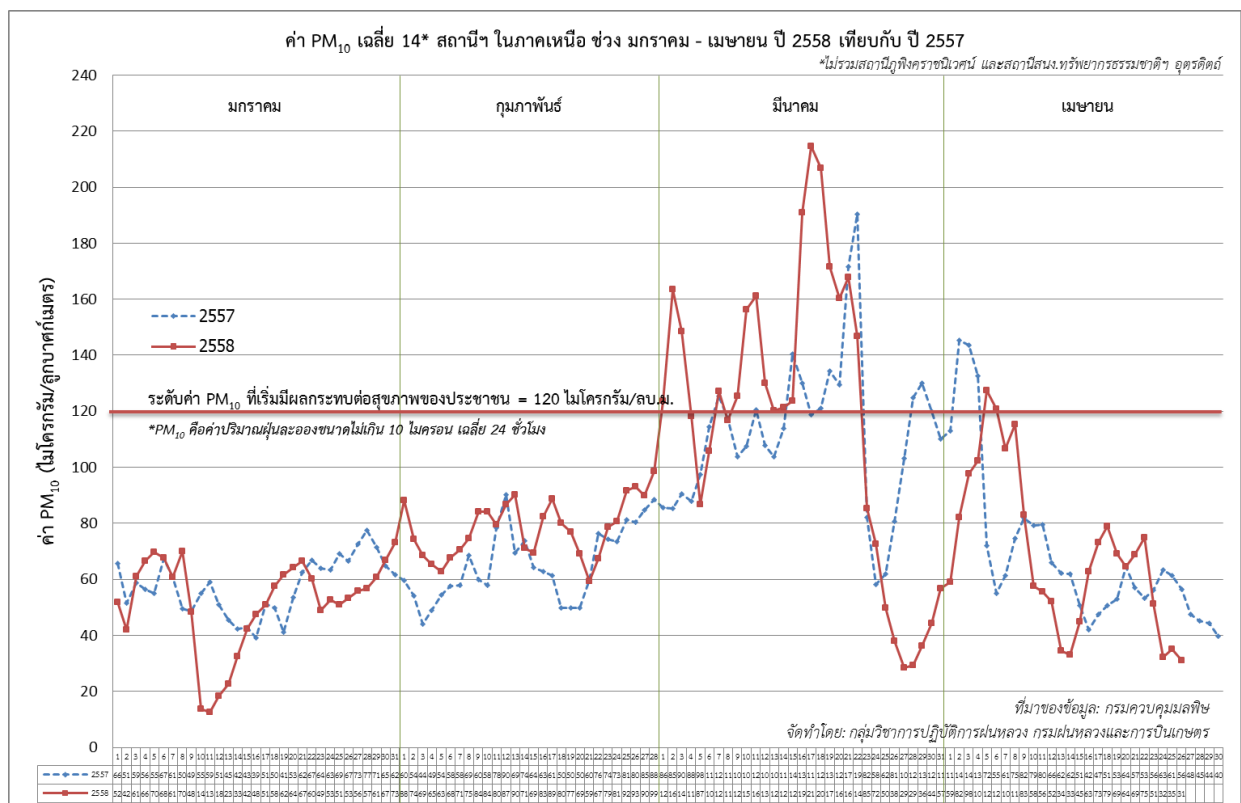
ตารางค่า PM₁₀ในพื้นที่ภาคเหนือ5 วันที่ผ่านมามีค่าดังนี้

จังหวัด	ชื่อสถานี	ค่า PM ₁₀ ¹					คุณภาพอากาศ
		22 เม.ย.	23 เม.ย.	24 เม.ย.	25 เม.ย.	26เม.ย.	
เชียงราย	สนง.ทรัพยากรธรรมชาติและสิ่งแวดล้อม อ.เมือง	68	39	29	32	30	ดี
	สนง.สาธารณสุขอำเภอแม่สาย อ.แม่สาย	60	35	22	31	24	ดี
เชียงใหม่	ศาลากลางจังหวัดเชียงใหม่ อ.เมือง	81	58	35	30	31	ดี
	โรงเรียนยุพราชวิทยาลัย อ.เมือง	76	56	-	-	25	ดี
	พระตำหนักภูพิงคราชนิเวศน์* (Mobile)	18	13	12	10	10	ดี
ลำปาง	สถานีอุตุนิยมวิทยาลำปาง อ.เมือง	74	73	36	50	45	ปานกลาง
	โรงพยาบาลส่งเสริมสุขภาพบ้านสบป่าด อ.แม่เมาะ	78	32	26	27	32	ดี
	โรงพยาบาลส่งเสริมสุขภาพบ้านท่าสี่ อ.แม่เมาะ	67	45	21	31	28	ดี

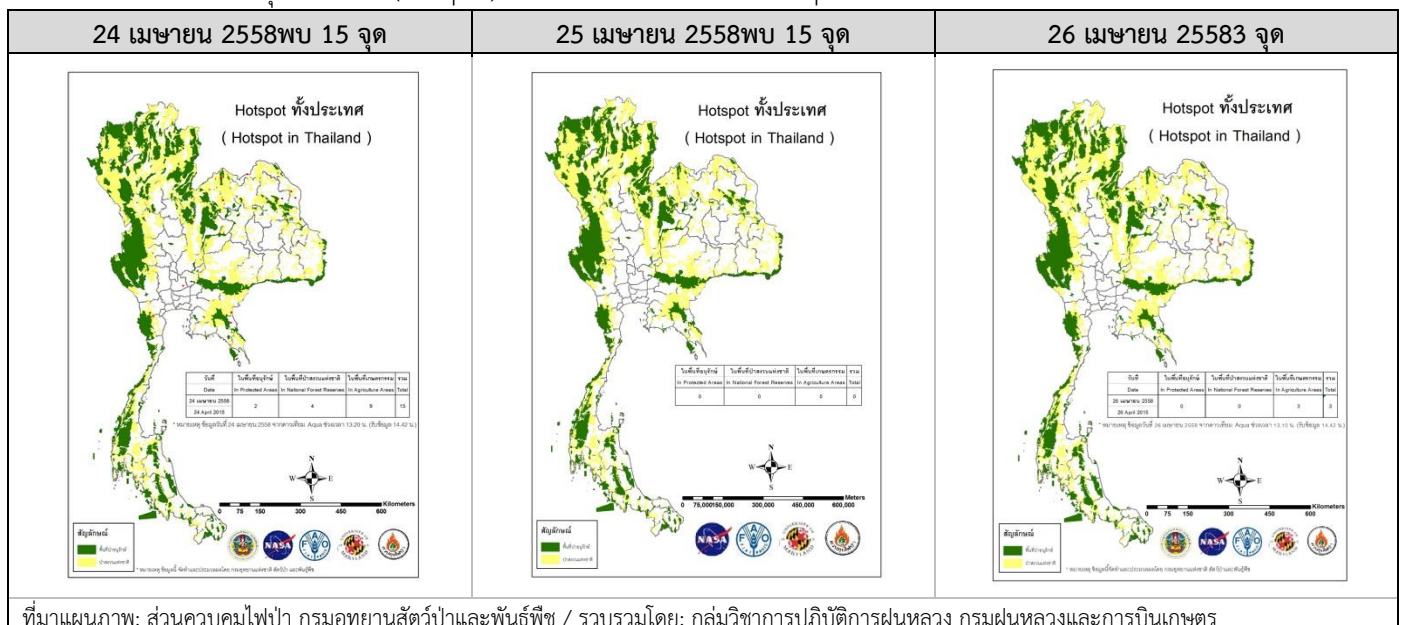
¹PM₁₀ คือ ปริมาณฝุ่นละอองขนาดไม่เกิน 10 ไมครอน มาตรฐานค่าเฉลี่ย 24 ชั่วโมง ต้องไม่เกิน 120 ไมโครกรัมต่อลูกบาศก์เมตร

จังหวัด	ชื่อสถานี	ค่า PM ₁₀ ¹					คุณภาพอากาศ
		22 เม.ย.	23 เม.ย.	24 เม.ย.	25 เม.ย.	26 เม.ย.	
	การประสานส่วนภูมิภาคแม่เมาะ อ.แม่เมาะ	75	63	33	40	37	ดี
ลำพูน	สนามกีฬา อบจ.	62	41	29	28	37	ดี
แม่ฮ่องสอน	สนง.ทรัพยากรธรรมชาติและสิ่งแวดล้อม อ.เมือง	75	63	43	35	31	ดี
น่าน	สำนักงานเทศบาลเมืองน่าน อ.เมือง	92	43	28	36	25	ดี
แพร่	สถานีอุตุนิยมวิทยาแพร่ อ.เมือง	99	61	33	37	33	ดี
พะเยา	อุทยานการเรียนรู้กว๊านพะเยา อ.เมือง	80	47	26	27	25	ดี
ตาก	สถานีอุตุนิยมวิทยาแม่สอด อ.แม่สอด	62	61	57	53	30	ดี
อุตรดิตถ์	สนง.ทรัพยากรธรรมชาติและสิ่งแวดล้อม* (Mobile)	64	51	-	25	18	ดี
ค่า PM ₁₀ เฉลี่ย 14* สถานีในภาคเหนือ (*ไม่รวมสถานีอุทกธรณีวิทยาและสถานีสนง.ทรัพยากรธรรมชาติฯ อุตรดิตถ์)		75	51	32	35	31	-

ที่มา: กรมควบคุมมลพิษ



แผนภาพแสดงจุดความร้อน (Hotspot) ในประเทศไทยจากดาวเทียม Aqua ระบบ MODIS



๑ สถานการณ์ปริมาณน้ำเก็บกักในอ่างเก็บน้ำที่สำคัญ

ชื่ออ่างเก็บน้ำ	ความจุของอ่างที่ รณก. ² (ล้าน ลบ.ม.)	ปริมาณน้ำในอ่างฯ(%)					หมายเหตุ
		22 เม.ย.	23 เม.ย.	24 เม.ย.	25 เม.ย.	26 เม.ย.	
ภาคเหนือ							
- ภูมิพล(ตาก)	13,462	40	40	40	40	39	ระดับน้ำต่ำกว่า 50%
- สิริกิติ์(อุตรดิตถ์)	9,510	52	52	52	51	51	ระดับน้ำต่ำกว่า 60%
- แม่จัด(เชียงใหม่)	265	41	40	40	40	40	ระดับน้ำต่ำกว่า 50%
- แม่กวาง(เชียงใหม่)	263	14	14	14	14	14	ระดับน้ำต่ำกว่า 20%
- กิวลม(ลำปาง)	106	34	34	35	35	35	ระดับน้ำต่ำกว่า 40%
- กิวคอง(ลำปาง)	170	33	33	33	33	32	ระดับน้ำต่ำกว่า 40%
- แควน้อย(พิษณุโลก)	939	32	32	32	31	31	ระดับน้ำต่ำกว่า 40%
ภาคตะวันออกเฉียงเหนือ							
- ห้วยหลวง(อุดรธานี)	135	26	26	26	26	26	ระดับน้ำต่ำกว่า 30%
- น้ำอูน(สกลนคร)	520	41	41	41	41	41	ระดับน้ำต่ำกว่า 50%
- น้ำพุง(สกลนคร)	166	30	30	30	30	30	ระดับน้ำต่ำกว่า 40%
- จุฬารัตน์(ชัยภูมิ)	164	46	46	46	46	46	ระดับน้ำต่ำกว่า 50%
- อุบลรัตน์(ขอนแก่น)	2,431	37	37	37	37	37	ระดับน้ำต่ำกว่า 40%
- ลำปาว(กาฬสินธุ์)	1,980	25	25	25	25	25	ระดับน้ำต่ำกว่า 30%
- ลำตะคอง(นครราชสีมา)	314	34	34	34	33	33	ระดับน้ำต่ำกว่า 40%
- ลำพระเพลิง(นครราชสีมา)	110	23	22	22	22	22	ระดับน้ำต่ำกว่า 30%
- มูลบน(นครราชสีมา)	141	42	42	42	42	42	ระดับน้ำต่ำกว่า 50%
- ลำแซะ(นครราชสีมา)	275	43	43	43	43	43	ระดับน้ำต่ำกว่า 50%
- ลำน้ำรอง(บุรีรัมย์)	121	54	54	54	54	54	ระดับน้ำต่ำกว่า 60%
- ลำปลายมาศ(นครราชสีมา)	98	52	53	53	53	53	ระดับน้ำต่ำกว่า 60%
ภาคกลาง							
- ป่าสัก(ลพบุรี)	960	29	28	28	27	27	ระดับน้ำต่ำกว่า 30%
- ทับเสลา(อุทัยธานี)	160	31	31	31	31	31	ระดับน้ำต่ำกว่า 40%
- กระเสี้ยว(สุพรรณบุรี)	240	39	39	39	39	39	ระดับน้ำต่ำกว่า 40%
- ศรีนครินทร์(กาญจนบุรี)	17,745	70	70	70	70	70	-
- วชิราลงกรณ์(กาญจนบุรี)	8,860	48	48	47	47	47	ระดับน้ำต่ำกว่า 50%
ภาคตะวันออก							
- ชุนด่านฯ(นครนายก)	224	22	22	21	21	21	ระดับน้ำต่ำกว่า 30%
- คลองสิียด(ฉะเชิงเทรา)	420	21	20	20	20	20	ระดับน้ำต่ำกว่า 30%
- บางพระ(ชลบุรี)	117	35	35	35	35	35	ระดับน้ำต่ำกว่า 40%
- หนองปลาไหล(ระยอง)	164	56	56	56	56	56	ระดับน้ำต่ำกว่า 60%
- ประแสร์(ระยอง)	248	73	73	72	72	72	-
- พระปรัง (สระแก้ว)	97	32	32	32	32	32	ระดับน้ำต่ำกว่า 40%
- ดอกกราย (ระยอง)	71	27	27	27	27	27	ระดับน้ำต่ำกว่า 30%
- คลองพระพุทธ (จันทบุรี)	70	65	65	66	66	65	-
ภาคใต้							
- แก่งกระ जान(เพชรบุรี)	710	45	45	44	44	44	ระดับน้ำต่ำกว่า 50%
- ปรามบุรี(ประจวบคีรีขันธ์)	347	38	38	38	38	38	ระดับน้ำต่ำกว่า 40%
- รัชชประภา(สุราษฎร์ธานี)	5,639	74	74	73	73	73	-
- บางกลาง(ยะลา)	1,454	84	84	83	83	82	-

ที่มา: กรมชลประทาน

²รณก. = ระดับน้ำเก็บกัก

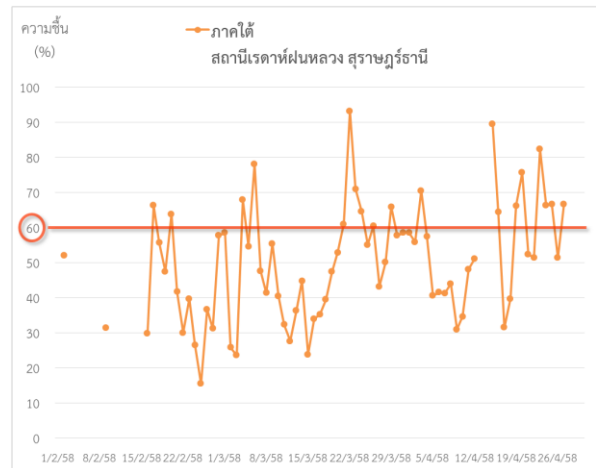
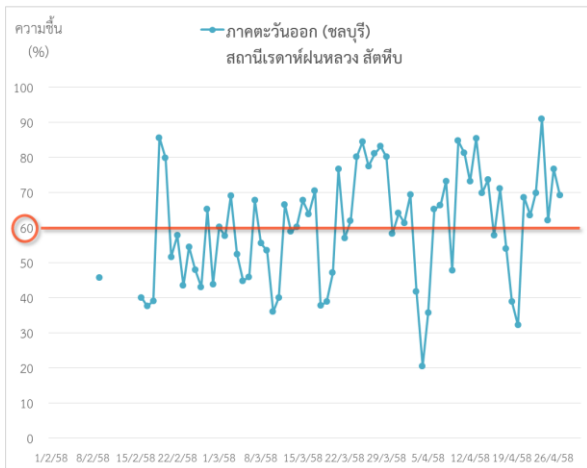
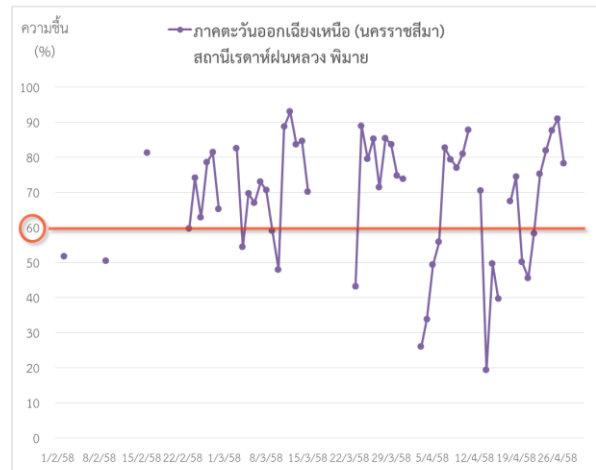
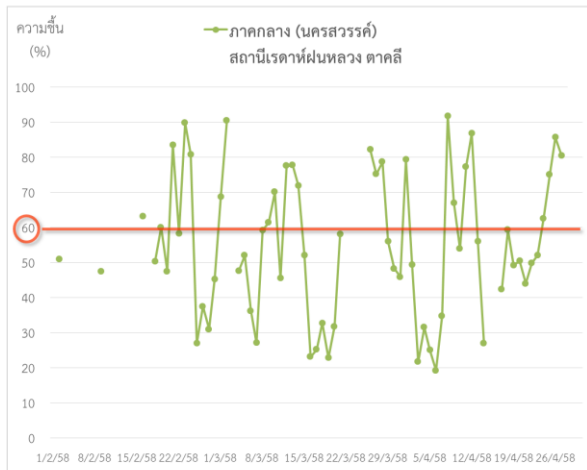
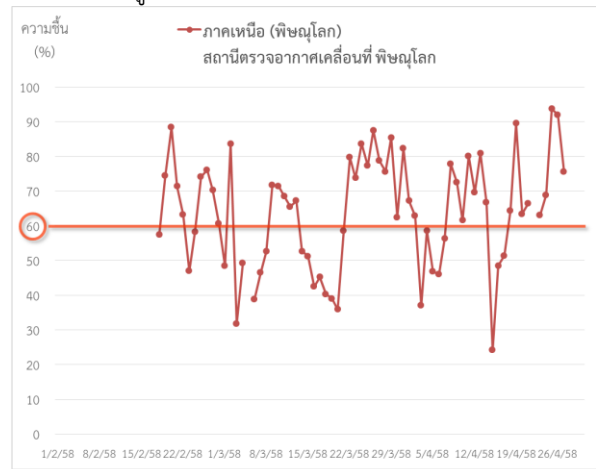
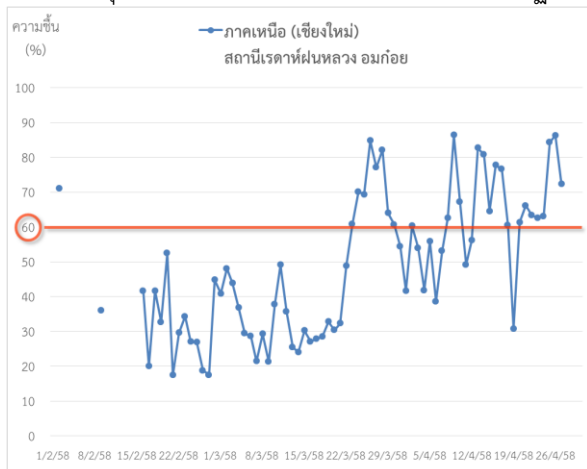
การสภาพอากาศและการพยากรณ์อากาศประจำวัน

๑ ข้อมูลความชื้นจากการตรวจอากาศชั้นบน (Sounding)ระยะความสูง 5,000 - 10,000 ฟุต

ภาค	สถานีตรวจอากาศ	ความชื้นสัมพัทธ์ (%)					หมายเหตุ
		23 เม.ย.	24 เม.ย.	25 เม.ย.	26 เม.ย.	27 เม.ย.	
ภาคเหนือ	สถานีเรดาร์ฝนหลวง อมก๋อย	62.6	63.0	84.3	86.3	72.3	-
	สถานีตรวจอากาศเคลื่อนที่ พิษณุโลก	63.0	68.9	93.7	92.0	75.6	-
ภาคกลาง	สถานีเรดาร์ฝนหลวง ตาคลี	52.0	62.6	75.0	85.7	80.5	-
ภาคตะวันออกเฉียงเหนือ	สถานีเรดาร์ฝนหลวง พิมาย	75.2	81.9	87.6	91.0	78.2	-
ภาคตะวันออก	สถานีเรดาร์ฝนหลวง สัตหีบ	69.9	91.0	62.0	76.7	69.2	-
ภาคใต้	สถานีเรดาร์ฝนหลวง สุราษฎร์ธานี	82.3	66.3	66.7	51.4	66.7	-

๑ กราฟแนวโน้มความชื้นอากาศชั้นบน (ระยะความสูง 5,000-10,000 ฟุต) ตั้งแต่วันที่ 2 กุมภาพันธ์ - ปัจจุบัน

หมายเหตุ: ระดับความชื้นสัมพัทธ์ที่เหมาะสมในการปฏิบัติการฝนหลวงควรสูงกว่าร้อยละ 60 ขึ้นไป



๑ การพยากรณ์อากาศและลักษณะอากาศทั่วไป ประจำวันที่ 27 เมษายน 2558

บริเวณความกดอากาศสูงที่ปกคลุมประเทศไทยมีกำลังอ่อน แต่ยังคงทำให้ทั่วทุกภาคของประเทศไทยมีฝนฟ้าคะนองและมีลมกระโชกแรงเกิดขึ้นได้บางแห่ง จึงขอให้ประชาชนระมัดระวังอันตรายจากลมกระโชกแรง รวมทั้งรักษาสุขภาพเนื่องจากอากาศที่เปลี่ยนแปลงไว้ด้วย

อนึ่ง ในช่วงวันที่ 28 เม.ย.-2 พ.ค. คลื่นกระแสลมตะวันตกจากประเทศพม่าจะเคลื่อนเข้ามาปกคลุมภาคเหนือตอนบน ประกอบกับมีลมตะวันออกเฉียงใต้พัดนำความชื้นจากทะเลจีนใต้ และอ่าวไทย เข้าปกคลุมภาคตะวันออกเฉียงเหนือ ภาคตะวันออก และภาคกลาง ลักษณะเช่นนี้ทำให้ประเทศไทยตอนบนจะยังคงมีฝนฟ้าคะนองเกิดขึ้นได้ในระยะนี้

๑ การพยากรณ์อากาศรายภาคและการวิเคราะห์สภาพอากาศในการปฏิบัติการฝนหลวง 7 วันข้างหน้า

ภาคเหนือ	
- พยากรณ์อากาศ	ในช่วงวันที่ 26-27 เม.ย. มีเมฆเป็นส่วนมาก กับมีฝนฟ้าคะนองเป็นแห่งๆ ถึงกระจาย ร้อยละ 30-40 ของพื้นที่ กับมีลมกระโชกแรงบางแห่ง อุณหภูมิต่ำสุด 20-25 องศาเซลเซียส อุณหภูมิสูงสุด 32-37 องศาเซลเซียส ลมใต้ ความเร็ว 10-25 กม./ชม. ส่วนในช่วงวันที่ 28 เม.ย.-2 พ.ค. อากาศร้อนกับมีฟ้าหลัวในตอนกลางวัน โดยมีฝนฟ้าคะนองบางแห่งถึงเป็นแห่งๆ ร้อยละ 10-30 ของพื้นที่ กับมีลมกระโชกแรงบางแห่ง ส่วนมากทางตอนบนของภาค อุณหภูมิต่ำสุด 22-26 องศาเซลเซียส อุณหภูมิสูงสุด 34-38 องศาเซลเซียส ลมตะวันตก ความเร็ว 10-30 กม./ชม.
- วิเคราะห์โอกาสปฏิบัติการฝนหลวง	บริเวณความกดอากาศสูงที่ปกคลุมประเทศไทยมีกำลังอ่อน ทำให้มีโอกาสความสำเร็จในการปฏิบัติการทำฝนลดลงในช่วงเวลาดังกล่าว แต่ยังคงสามารถปฏิบัติการฝนหลวงได้ โดยมีลักษณะเป็นพายุฝนฟ้าคะนองและมีลมกระโชกแรงเกิดขึ้นได้บางแห่งในบางพื้นที่ และในช่วงวันที่ 28-29 เม.ย. 2558 จะมีคลื่นกระแสลมตะวันตกจากประเทศพม่าจะเคลื่อนเข้ามา ปกคลุมภาคเหนือตอนบน ลักษณะเช่นนี้ทำให้ประเทศไทยตอนบนจะยังคงมีโอกาสเกิดฝนฟ้าคะนองขึ้นได้
ภาคกลาง	
- พยากรณ์อากาศ	ในช่วงวันที่ 26-27 เม.ย. อากาศร้อนกับมีฟ้าหลัวในตอนกลางวัน โดยมีฝนฟ้าคะนองเป็นแห่งๆถึงกระจาย ร้อยละ 30-40 ของพื้นที่ กับมีลมกระโชกแรงบางแห่ง อุณหภูมิต่ำสุด 23-25 องศาเซลเซียส อุณหภูมิสูงสุด 32-36 องศาเซลเซียส ลมตะวันออกเฉียงใต้ ความเร็ว 10-30 กม./ชม. ส่วนในช่วงวันที่ 28 เม.ย.-2 พ.ค. อากาศร้อนกับมีฟ้าหลัวในตอนกลางวัน โดยมีฝนฟ้าคะนองบางแห่งถึงเป็นแห่งๆ ร้อยละ 10-20 ของพื้นที่ อุณหภูมิต่ำสุด 24-26 องศาเซลเซียส อุณหภูมิสูงสุด 34-38 องศาเซลเซียส ลมตะวันออกเฉียงใต้ ความเร็ว 10-30 กม./ชม.
- วิเคราะห์โอกาสปฏิบัติการฝนหลวง	คาดการณ์ว่าวันที่ 27-29 เม.ย. อากาศร้อนและโอกาสเกิดฝนตกจะลดลง โดยอาจเกิดฝนตกกระจาย บริเวณบางส่วนของจังหวัดกาญจนบุรี อุทัยธานี นครสวรรค์ สุพรรณบุรี สระบุรี และลพบุรี
ภาค ต.อ.เฉียงเหนือ	
- พยากรณ์อากาศ	ในช่วงวันที่ 26-27 เม.ย. อากาศร้อนกับมีฟ้าหลัวในตอนกลางวัน โดยมีฝนฟ้าคะนองเป็นแห่งๆ ร้อยละ 20-30 ของพื้นที่ กับมีลมกระโชกแรงบางแห่ง อุณหภูมิต่ำสุด 22-25 องศาเซลเซียส อุณหภูมิสูงสุด 33-36 องศาเซลเซียส ลมตะวันออกเฉียงใต้ ความเร็ว 10-30 กม./ชม. ส่วนในช่วงวันที่ 28 เม.ย.-2 พ.ค. อากาศร้อนกับมีฟ้าหลัวในตอนกลางวัน โดยมีฝนฟ้าคะนองบางแห่งถึงเป็นแห่งๆ ร้อยละ 10-30 ของพื้นที่ อุณหภูมิต่ำสุด 23-26 องศาเซลเซียส อุณหภูมิสูงสุด 35-38 องศาเซลเซียส ลมตะวันออกเฉียงใต้ ความเร็ว 10-30 กม./ชม.
- วิเคราะห์โอกาสปฏิบัติการฝนหลวง	บริเวณความกดอากาศสูงที่ปกคลุมประเทศไทยเริ่มมีกำลังอ่อนลง แต่ยังคงมีฝนฟ้าคะนองกับลมกระโชกแรงบางแห่ง จากนั้นคลื่นกระแสลมตะวันตกจากประเทศพม่าจะเคลื่อนเข้ามาปกคลุมภาคเหนือตอนบน ประกอบกับมีลมตะวันออกเฉียงใต้พัดนำความชื้นจากทะเลจีนใต้ และอ่าวไทยเข้าปกคลุมภาคตะวันออกเฉียงเหนือ ทำให้จะยังคงมีฝนฟ้าคะนองเกิดขึ้นได้ในระยะนี้ ลักษณะอากาศเช่นนี้เอื้อต่อการปฏิบัติการฝนหลวง
ภาคตะวันออก	
- พยากรณ์อากาศ	ในช่วงวันที่ 26-27 เม.ย. มีฝนฟ้าคะนองเป็นแห่งๆถึงกระจาย ร้อยละ 30-40 ของพื้นที่ กับมีลมกระโชกแรงบางแห่ง อุณหภูมิต่ำสุด 23-26 องศาเซลเซียส อุณหภูมิสูงสุด 32-35 องศาเซลเซียส ลมตะวันออก ความเร็ว 15-30 กม./ชม. ทะเลมีคลื่นสูงประมาณ 1 เมตร บริเวณที่มีฝนฟ้าคะนองมีคลื่นสูงประมาณ 2 เมตร ส่วนในช่วงวันที่ 28 เม.ย.-2 พ.ค. อากาศร้อนกับมีฟ้าหลัวในตอนกลางวัน โดยมีฝนฟ้าคะนองเป็นแห่งๆ ร้อยละ 20-30 ของพื้นที่ อุณหภูมิต่ำสุด 24-27 องศาเซลเซียส อุณหภูมิสูงสุด 34-37 องศาเซลเซียส ลมตะวันออกเฉียงใต้ ความเร็ว 15-30 กม./ชม. ทะเลมีคลื่นสูงประมาณ 1 เมตร
- วิเคราะห์โอกาสปฏิบัติการฝนหลวง	ในช่วงวันที่ 27-29 เม.ย. บริเวณความกดอากาศสูงจากประเทศจีนที่แผ่ลงมาปกคลุมประเทศไทยตอนบนมีกำลังอ่อนลง ลักษณะเช่นนี้ทำให้ภาคตะวันออกมีทำให้บริเวณประเทศไทยจะมีฝนฟ้าคะนองลดลงกับลมกระโชกแรงบางแห่ง และมีโอกาสปฏิบัติการฝนหลวงได้บางพื้นที่
ภาคใต้	
- พยากรณ์อากาศ (ภาคใต้ฝั่งตะวันออก)	ในช่วงวันที่ 26-27 เม.ย. มีฝนฟ้าคะนองเป็นแห่งๆถึงกระจาย ร้อยละ 30-40 ของพื้นที่ ลมตะวันออก ความเร็ว 15-35 กม./ชม. ทะเลมีคลื่นสูง 1-2 เมตร บริเวณที่มีฝนฟ้าคะนองคลื่นสูงมากกว่า 2 เมตร ส่วนในช่วงวันที่ 28 เม.ย.-2 พ.ค. มีฝนฟ้าคะนองเป็นแห่งๆ ร้อยละ 20-30 ของพื้นที่ อุณหภูมิต่ำสุด 22-25 องศาเซลเซียส อุณหภูมิสูงสุด 30-35 องศาเซลเซียส ลมตะวันออก ความเร็ว 15-30 กม./ชม. ทะเลมีคลื่นสูงประมาณ 1 เมตร
- พยากรณ์อากาศ (ภาคใต้ฝั่งตะวันตก)	ในช่วงวันที่ 26-27 เม.ย. มีฝนฟ้าคะนองเป็นแห่งๆถึงกระจาย ร้อยละ 30-40 ของพื้นที่ ลมตะวันออก ความเร็ว 15-30 กม./ชม. ทะเลมีคลื่นสูงประมาณ 1 เมตร บริเวณที่มีฝนฟ้าคะนองมีคลื่นสูงประมาณ 2 เมตร ส่วนในช่วงวันที่ 28 เม.ย.-2 พ.ค. มีฝนฟ้าคะนองเป็นแห่งๆ ร้อยละ 20-30 ของพื้นที่ อุณหภูมิต่ำสุด 23-26 องศาเซลเซียส อุณหภูมิสูงสุด 32-36 องศาเซลเซียส ลมแปรปรวน ความเร็ว

	15-30 กม./ชม. ทะเลมีคลื่นสูงประมาณ 1 เมตร
- วิเคราะห์โอกาส ปฏิบัติการฝนหลวง	มีโอกาสเกิดการก่อตัวของกลุ่มเมฆบริเวณจังหวัดราชบุรี เพชรบุรี ประจวบคีรีขันธ์ ชุมพร ระนอง สุราษฎร์ธานี พังงา กระบี่ ภูเก็ต ตรัง นครศรีธรรมราช พัทลุง สงขลา ปัตตานี ยะลา นราธิวาส ทำให้มีโอกาสปฏิบัติการฝนหลวงได้

ที่มา: การพยากรณ์อากาศได้จากกรมอุตุนิยมวิทยา

การปฏิบัติการฝนหลวงประจำวันตามแผนป้องกันภัยพิบัติ 2558

๑ การปฏิบัติการฝนหลวงเพื่อบรรเทาปัญหาภัยแล้ง

ผลปฏิบัติการฝนหลวง ประจำวันที่ 26 เมษายน 2558							27 เม.ย. 58(10.00 น.)
ภาค - หน่วย ปฏิบัติการฯ	หน่วย ปฏิบัติการฯ (หน่วย)	เครื่องบิน ผล./ทอ. (ลำ)	จำนวน เที่ยวบิน (เที่ยว)	จำนวน ชั่วโมงบิน (ชั่วโมง)	ปริมาณการใช้ สารฝนหลวง (ตัน/นัด)	จังหวัดที่มีการรายงานฝนตก (จำนวนจังหวัด/อ่างเก็บน้ำเป้าหมาย)	การวางแผนประจำวัน
เหนือ	2	5/-	9	14:15	7.6	9/-	
- เชียงใหม่	1	Casa(2)	4	6:15	4.0	มีฝนตกเล็กน้อยถึงปานกลางบริเวณ จ.เชียงใหม่ (อมก๋อย ดอยเต่า ฮอด แม่แจ่ม แม่ฮ่องสอน ดอยสะเก็ด สารภี) จ.ลำพูน (ป่าซาง เมือง แม่ทา บ้านธิ ทุกหัวช้าง)	Stand By วิเคราะห์และติดตามสภาพอากาศ
- พิษณุโลก	1	Casa(1) Caravan(1) SKA(1)	5	8:00	3.6	ฝนตกเล็กน้อยถึงปานกลางบริเวณ จ.เพชรบูรณ์ (วังโป่ง ชนแดน เข้าค้อ บึงสามพัน วิเชียรบุรี) จ.พิจิตร (เมือง ดงเจริญ) จ.แพร่ (ลอง เด่นชัย เมือง สูงเม่น) จ.สุโขทัย (เมืองสุโขทัย) จ.พิษณุโลก (บางกระทุ่ม เนินมะปราง เมือง นครไทย บางระกำ) จ.อุตรดิตถ์ (เมือง ท่าปลา ลับแล) จ.น่าน (สันติสุข แม่จริม)	พื้นที่เป้าหมายหวังผลหลัก พื้นที่การเกษตร จ.พิษณุโลก พิจิตร เพชรบูรณ์ ตาก สุโขทัย กำแพงเพชร อุตรดิตถ์
กลาง	2	4/-	6	9:10	4.8	7/3	
- ลพบุรี	1	Casa(2)	2	4:00	2.0	มีฝนตกเล็กน้อยถึงปานกลางบริเวณ จ.สระบุรี (หนองโดน เฉลิมพระเกียรติ วังม่วง มวกเหล็ก) จ.ลพบุรี (พัฒนานิคม ท่าหลวง ท่า รุ่ง บ้านหมี่ เมือง โคกเจริญ หนองม่วง สระโบสถ์) จ.นครสวรรค์ (ตากฟ้า ตากลิ โปศาลี พยุหะคีรี ลาดยาว โกรกพระ) จ.ชัยนาท (สรรพยา สรรคบุรี วัดสิงห์ เมือง เนินขาม หนองมะโมง) จ.สิงห์บุรี (อินทร์บุรี เมือง)	พื้นที่เป้าหมายหวังผลหลัก พื้นที่การเกษตร จ.ลพบุรี สระบุรี นครสวรรค์ ชัยนาท อุทัยธานี
- กาญจนบุรี	1	Caravan(2)	4	5:10	2.8	มีฝนตกเล็กน้อยถึงปานกลางเป็นบริเวณกว้าง จ.กาญจนบุรี (เมืองกาญจนบุรี ปอพลอย เลาช่วญ หนองปรือ ทองผาภูมิ ศรีสวัสดิ์ ไทรโยค) จ.สุพรรณบุรี (เมืองสุพรรณบุรี ด่านช้าง) พื้นที่ลุ่มรับน้ำเขื่อนศรีนครินทร์ เขื่อนวชิราลงกรณ์ อ่างเก็บน้ำกระเสียว	พื้นที่เป้าหมายหวังผลหลัก พื้นที่การเกษตร จ.กาญจนบุรี สุพรรณบุรี อุทัยธานี ชัยนาท นครปฐม พระนครศรีอยุธยา อ่างทอง ปทุมธานี
ต.อ.เฉียงเหนือ	2	2/3	8	8:55	7.6	2/1	
- ขอนแก่น	1	Casa(2) (Casa 1535 ครบ ซ่อมบำรุง 100 ชั่วโมง)	2	2:40	2.0	มีฝนตกเล็กน้อยบริเวณ จ.ชัยภูมิ (เกษตรสมบูรณ์ หนองบัวแดง คอนสาร)	Stand By วิเคราะห์และติดตามสภาพอากาศ
- นครราชสีมา	1	BT(1) AU(2)	6	6:15	5.6	มีฝนตกเล็กน้อยบริเวณ จ.นครราชสีมา (เสิงสาง โนนไทย พระทอง) และพื้นที่ลุ่มรับน้ำเขื่อนลำปลายมาศ	พื้นที่เป้าหมายหวังผลหลัก พื้นที่การเกษตร จ.นครราชสีมา บุรีรัมย์ สุรินทร์ ศรีสะเกษ อุบลราชธานี ชัยภูมิ อำนาจเจริญ ยโสธร มุกดาหาร
ตะวันออก	2	4/-	6	9:40	4.2	6/-	
- ระยอง	1	Caravan(2)	4	7:40	2.8	มีฝนตกเล็กน้อยบางพื้นที่บริเวณ จ.ฉะเชิงเทรา (ท่าตะเกียบ) จ.ชลบุรี (ศรีราชา บ้านบึง บางละมุง) จ.ระยอง (แกลง วังจันทร์ เขาชะเมา เมือง) และมีฝนตกเล็กน้อยถึงปานกลางบริเวณ จ.ปราจีนบุรี (ประจันตคาม นาดี กบินทร์บุรี) จ.ระยอง (ปลวกแดง นิคมพัฒนา	Stand By วิเคราะห์และติดตามสภาพอากาศ

ผลปฏิบัติการฝนหลวง ประจำวันที่ 26 เมษายน 2558							27 เม.ย. 58(10.00 น.)
ภาค - หน่วย ปฏิบัติการฯ	หน่วย ปฏิบัติการฯ (หน่วย)	เครื่องบิน ผล./ทอ. (ลำ)	จำนวน เที่ยวบิน (เที่ยว)	จำนวน ชั่วโมงบิน (ชั่วโมง)	ปริมาณการใช้ สารฝนหลวง (ตัน/นิต)	จังหวัดที่มีการรายงานฝนตก (จำนวนจังหวัด/อ่างเก็บน้ำเป้าหมาย)	การวางแผนประจำวัน
						บ้านค่าย)	
- จันทบุรี	1	Caravan(2)	2	2:00	1.4	มีฝนตกเล็กน้อยบางแห่งในพื้นที่ จ.จันทบุรี (โป่งน้ำร้อน ชลุม จ.ตราด (บ่อไร่)	พื้นที่เป้าหมายหวังผลหลัก พื้นที่การเกษตร จ.สระแก้ว จันทบุรี ตราด
ได้	3	2/2	9	10:45	7.6	5/1	
- หัวหิน	1	Caravan(2)	8	9:10	5.6	มีฝนตกเล็กน้อยบริเวณ จ.ราชบุรี (บ้านคา สวนผึ้ง) จ.เพชรบุรี (แก่งกระจานหนองหญ้า ปล้อง) และพื้นที่ลุ่มรับน้ำเขื่อนแก่งกระจาน	Stand By วิเคราะห์และ ติดตามสภาพอากาศ
- สุราษฎร์ธานี	1	BT(1)	ไม่ปฏิบัติการฝนหลวงเนื่องจากสนามบินติดภารกิจ และมีฝนฟ้าคะนองบริเวณสนามบิน ในช่วงบ่าย				พื้นที่เป้าหมายหวังผลหลัก พื้นที่การเกษตร จ.สุราษฎร์ธานี นครศรีธรรมราช
- หาดใหญ่		BT(1)	1	1:35	2.0	ฝนตกเล็กน้อยบริเวณ จ.นราธิวาส (จะนะ) จ.ยะลา (เบตง กาบัง) จ.สงขลา (สะบ้าย้อย)	Stand By วิเคราะห์และ ติดตามสภาพอากาศ
รวม	11	17/5	38	52:45	31.8/Agl 15 นิต	29/5	

๑ โครงการการปฏิบัติการฝนหลวงเพื่อยับยั้งการเกิดพายุลูกเห็บ

วันที่	เครื่องบินทอ. (ลำ)	เที่ยวบิน (เที่ยว)	ชั่วโมงบิน (ชั่วโมง)	ชนิดสาร/ จำนวนพลู (นิต)	พื้นที่เป้าหมาย	ผลการปฏิบัติการ
26 เม.ย. 58	Alpha Jet (1)	1	1:10 (13:20-14:30)	Agl/27นิต	จ.เชียงใหม่ และ จ.ใกล้เคียง	มีฝนตกเล็กน้อย-ปานกลาง ครอบคลุมพื้นที่บริเวณ อ.เมือง ปาน อ.ห้างฉัตร อ.เมืองลำปาง จ.ลำปาง (ใช้พลู 27 จาก 28 นิต พลุขับเคลื่อนไม่ออก 1 นิต ตำแหน่งที่ 1)

- กลุ่มวิชาการปฏิบัติการฝนหลวง กองปฏิบัติการฝนหลวง กรมฝนหลวงและการบินเกษตร -